	SISTEMA DI GESTIONE PER LA QUALITÀ Istruzione Operativa	<b>IO 0.</b>
	Azienda ULSS 1 Dolomiti	Rev. 0 del 03/02/2020
	<b>Infezione 2019 - nCoV          misure operative e preventive          per le strutture sanitarie</b>	Pag. 1 di 11

**Infezione 2019 - nCoV  
 misure operative e preventive  
 per le strutture sanitarie**


**INDICE:**

- 1 – Scopo
- 2 - Modalità operative e responsabilità
- 3 – Archiviazione
- 4 – Sintesi delle modifiche

**LISTA DI DISTRIBUZIONE:**

- Direttori e Coordinatori UU.OO. Pronto Soccorso AG, BL, FE, PC, PPI AU
- Direttori e Coordinatori UU.OO. SUEM
- Direttori e Coordinatori UU.OO.
- Direttori e Coordinatori Distretto Socio Sanitario
- Dipartimento di Prevenzione
- Ditte Pulizie - esternalizzate
- Direzione Sanitaria
- Direzione Generale

Redazione	Verifica		Approvazione
Gr. Lavoro	Referente MCQ	Direttore Sanitario	Direttore Generale
Coord. Dott.ssa M.C. Targon Medico Competente	Dott.ssa A.Da Ronchi	Dott. Giovanni Maria Pittoni	Dott. Adriano Rasi Caldogno

	<b>SISTEMA DI GESTIONE PER LA QUALITÀ</b> Istruzione Operativa	<b>IO 0.</b>
	Azienda ULSS 1 Dolomiti	Rev. 0 del 03/02/2020
	<b>Infezione 2019 - nCoV</b> <b>misure operative e preventive</b> <b>per le strutture sanitarie</b>	Pag. 2 di 11

## 1. Scopo

Lo scopo della presente istruzione operativa è fornire indicazioni operative nel rispetto della sicurezza dei lavoratori e dei pazienti, in contesto di emergenza sanitaria per l'attuale epidemia da nuovo Coronavirus (2019 – nCoV).

Il gruppo di lavoro che ha collaborato alla predisposizione di questa Istruzione Operativa è così composto:

- Dott.ssa Maria Cristina Targon – Medico Competente
- Dott. Vigilio Righes – Servizio di Prevenzione e Protezione
- Dott.ssa Federica Zannol – Medico Competente
- Dott. Raffaele Zanella – Direzione Medica Ospedaliera
- Dott. Giorgio Parise – Direzione Medica Ospedaliera
- Dott.ssa Marianna Lorenzoni – Direzione Medica Ospedaliera
- Dott. Matteo Sponga – Direzione Medica Ospedaliera
- Dott.ssa Valeria Mondardini – Malattie Infettive
- Dott.ssa Carmela Granata - Malattie Infettive
- Dott.ssa Luisa Borella – Pronto Soccorso Belluno
- Dott. Edoardo Rossi – Pronto Soccorso Feltre
- Dott. Enzo Chemello – Pronto Soccorso Pieve di Cadore
- Dott. Davide Mazzon – Anestesia e Rianimazione Belluno
- Dott. Giovanni Cipolotti – SUEM 118
- Inf. Coord. Paolo Casarin – SUEM 118
- Dott. Stefano Marzini – Pediatria
- Dott.ssa Eliana Modolo – Microbiologia
- Dott.ssa Viviana Lovat – Farmacia Ospedaliera
- A.S. Francesca Tison - DMO Belluno
- Inf. Alessandra Schena – Risk Management
- Inf. Cristina Burigo – DMO Belluno
- Dott.ssa Donatella Rizzato - SISP

Viste le Circolari del Ministero della Salute e della Regione Veneto e gli aggiornamenti del WHO, si danno le seguenti indicazioni operative relativamente alle misure preventive, di igiene e di isolamento per le strutture sanitarie della ULSS n. 1 in relazione a casi di infezione da 2019 – nCoV, nota come “infezione da Coronavirus”.

La documentazione scientifica più aggiornata è consultabile sui siti internet:

[www.ministerosalute.it](http://www.ministerosalute.it)

[www.who.int/health-topics/coronavirus](http://www.who.int/health-topics/coronavirus)



### CAMPO DI APPLICAZIONE

Le indicazioni operative seguenti si applicano ai **casi sospetti o confermati** così definiti (Fonte: Circ. Min. Salute – Allegato n.1 della **Circ. Ministeriale modif. 27/01/2020**).

#### Caso sospetto

- A. Una persona con Infezione respiratoria acuta grave - SARI
- febbre > 38°C
  - tosse o difficoltà respiratorie

e una o più delle seguenti condizioni:

 	<b>SISTEMA DI GESTIONE PER LA QUALITÀ</b> <b>Istruzione Operativa</b>	<b>IO 0.</b>
	Azienda ULSS 1 Dolomiti	Rev. 0 del 03/02/2020
	<b>Infezione 2019 - nCoV</b> <b>misure operative e preventive</b> <b>per le strutture sanitarie</b>	Pag. 3 di 11

- storia di viaggi o residenza in aree a rischio della Cina\*, nei 14 giorni precedenti l'inizio dei sintomi
- il paziente è un operatore sanitario che ha lavorato in un ambiente dove si stanno curando pazienti con SARI ad eziologia sconosciuta

B. Una persona con malattia respiratoria acuta e almeno una delle seguenti condizioni:

- contatto stretto\* con un caso probabile o confermato di infezione da 2019-nCoV nei 14 giorni precedenti l'inizio dei sintomi
- ha lavorato o frequentato una struttura sanitaria, nei 14 giorni precedenti l'inizio dei sintomi, dove sono stati ricoverati pazienti con infezioni nosocomiali da 2019-nCoV

\* contatto stretto: vedi Circ. Min.Sal.- All. 2 - 27/01/2020: esposizione dovuta ad assistenza sanitaria, compresa assistenza diretta a pz. affetti da nCoV, lavorare con operatori sanitari infettati da nCoV, visitare pz. con nCoV; (...)

**Caso confermato**

Una persona con conferma di laboratorio effettuata presso il laboratorio di riferimento dell'Istituto Superiore di Sanità per infezione da 2019-nCoV, indipendentemente dai segni e sintomi clinici (in ambito Veneto l'UO di Microbiologia dell'Az. Ospedaliera di Padova).

**2. - Modalità operative e responsabilità**

**PRECAUZIONI GENERALI PER GLI OPERATORI SANITARI**


Per la presa in carico di casi come sopra definiti, dovranno essere sistematicamente applicate le "Precauzioni standard", che andranno completate con le "Precauzioni per la trasmissione per via aerea" e le "Precauzioni per la trasmissione da contatto", che andranno mantenute fintantoché il pz. non sarà asintomatico.

E' opportuno sottolineare:

- L'importanza dell'igiene delle mani
- La necessità di limitare allo stretto necessario le operazioni in grado di generare aerosol respiratori (aerosolterapia, aspirazione tracheale, endoscopie respiratorie e digestive, riabilitazione respiratoria)

**Precauzioni standard**

- Lavaggio antisettico delle mani:** esso va eseguito:
  - a) prima e dopo ogni contatto con i pazienti
  - b) dopo ogni attività che possa provocare contaminazione
  - c) dopo la rimozione dei guanti
- Uso dei guanti:** i guanti non sono un'alternativa al lavaggio delle mani. Sono idonei allo scopo i guanti da esame monouso in nitrile ed i guanti con polsino lungo di tipo chirurgico in nitrile, tutti certificati DPI. I guanti devono essere indossati in tutti i contatti con i pazienti e ogniqualvolta si entri nella stanza ove è isolato il paziente e in tutte le manovre che comportino un potenziale rischio di esposizione a sangue o materiale biologico potenzialmente infetto.  
I guanti, come sempre, devono essere cambiati tra un paziente e l'altro e dopo qualsiasi contatto con dispositivi medici usati o con oggetti presumibilmente contaminati da secrezioni respiratorie, urine, feci, tessuti ecc.
- Camici:** durante le procedure assistenziali che possano generare contatto ravvicinato e quindi contaminazione da secrezione respiratoria, feci, urine ecc. va indossato un camice monouso con manica lunga e copricapo. Tale precauzione va adottata in ogni caso all'interno della stanza di isolamento.

	<b>SISTEMA DI GESTIONE PER LA QUALITÀ</b> Istruzione Operativa	<b>IO 0.</b>
	Azienda ULSS 1 Dolomiti	Rev. 0 del 03/02/2020
	<b>Infezione 2019 - nCoV</b> <b>misure operative e preventive</b> <b>per le strutture sanitarie</b>	Pag. 4 di 11

Le caratteristiche del sovracamice devono essere: marcatura come Dispositivi di Protezione Individuale di 3° categoria, certificato contro il rischio biologico.

4. **Protezione delle vie respiratorie:** gli operatori che entrino in contatto con un caso sospetto o probabile devono indossare facciale filtrante almeno di categoria FFP2 (vedi misure di isolamento per le vie respiratorie).
5. Devono essere indossati **occhiali o visiera protettivi**; essi devono essere certificati come Dispositivi di Protezione Individuale, marcati CE e rispondenti alle norme EN 166.
6. **Strumenti per l'assistenza al paziente:** usare preferibilmente materiali **monouso**. I dispositivi medici riutilizzabili dopo il contatto con il paziente vanno sterilizzati.
7. Tutti gli operatori coinvolti nelle attività di assistenza specifiche devono essere istruiti sulle misure di controllo dell'infezione.
8. I preposti di ogni Unità Operativa hanno compiti di sorveglianza ed informazione.
9. Tutti gli operatori non essenziali per lo svolgimento dell'attività (compresi gli studenti) non devono essere ammessi al contatto con i casi identificati come sospetti o accertati. Visitatori possono accedere alla stanza del paziente solo se autorizzati dal personale dell'U.O., con le stesse precauzioni previste per il personale. L'assistenza dovrà essere organizzata in modo da ridurre al minimo in numero di accessi in stanza.
10. **Gli spostamenti dei pazienti con infezione da 2019-nCoV** (sospetta o confermata) dalle UU.OO. di degenza per esami e/o consulenze **vanno ridotti allo stretto necessario** e le indagini programmabili (es. Radiografia del torace) che coinvolgano attrezzature e personale di altre UU.OO. andranno pianificate. Nel corso di tali spostamenti **al paziente va fatta indossare la maschera chirurgica**.



#### Precauzioni per la trasmissione per via aerea

I casi sospetti o probabili di infezione 2019-nCoV vanno preferenzialmente posti in isolamento presso l'U.O. di Malattie Infettive, in ordine decrescente di preferenza:

1. In stanza con pressione negativa con bagno separato
2. In stanza singola con bagno separato
3. In stanza a più letti per pazienti con la stessa patologia

#### **Note relative all'isolamento:**

- Se non è disponibile una fonte indipendente di aria, il sistema di condizionamento, se centralizzato, va spento
- I pazienti con infezione 2019-nCoV di cui vi sia una valutazione in corso vanno tenuti separati da quelli con infezione 2019-nCoV probabile o diagnosticata
- Il paziente deve rimanere nella sua stanza
- Quando il personale di assistenza entra nella stanza deve indossare il facciale filtrante di protezione delle vie respiratorie di efficienza almeno FFP2 (FFP2 od FFP3, con marcatura CE rispondente alla norma EN 149). E' necessario inoltre indossare occhiali protettivi, sovracamice e cuffia con le caratteristiche sopra specificate.
- Limitare il movimento ed il trasporto del paziente. Qualora per motivi assistenziali il paziente debba essere spostato, fargli indossare una mascherina chirurgica al fine di limitare la diffusione dei droplets. **Absolutamente controindicato fare indossare al paziente maschera FFP dotata di valvola espiratoria.**
- Rendere noto agli operatori che dovranno trasportare o sottoporre il paziente a trattamenti, la natura dei rischi e le precauzioni da adottare (DPI di cui sopra, procedure etc.)

 	<b>SISTEMA DI GESTIONE PER LA QUALITÀ</b> Istruzione Operativa	<b>IO 0.</b>
	Azienda ULSS 1 Dolomiti	Rev. 0 del 03/02/2020
	<b>Infezione 2019 - nCoV</b> <b>misure operative e preventive</b> <b>per le strutture sanitarie</b>	Pag. 5 di 11

#### Precauzioni per la trasmissione da contatto

- In aggiunta a quanto sopra riportato, indossare i guanti protettivi ed il sovracamice, possibilmente monouso, quando si entra nella stanza dove è isolato il paziente.
- Cambiare i guanti dopo operazioni con materiale potenzialmente infetto che possa contenere alte concentrazioni di agenti patogeni (essudati, secreti, feci, urine od altro).
- Togliersi i guanti prima di lasciare l'ambiente del paziente e lavarsi le mani con acqua e detergente antisettico
- Rimuovere il sovracamice prima di lasciare la stanza del paziente
- I DPI indossati (es. sovracamici, guanti) vanno lasciati all'interno della stanza e posti nel sacco dei rifiuti ospedalieri a rischio infettivo di colore giallo, che va accuratamente chiuso prima di essere inviato allo smaltimento
- Gli effetti lettereschi e la biancheria devono essere preparati all'interno della stanza negli appositi sacchi biodegradabili per biancheria infetta
- Le superfici vanno periodicamente pulite con disinfettante antimicrobico ad ampio spettro.

#### Disinfezione ambientale

Le indicazioni per la disinfezione sono le seguenti:

- Alcol etilico 70% per gli strumenti
- Acqua, detergente comune e sodio ipoclorito od altro disinfettante, per la pulizia degli ambienti e delle superfici

Procedere alla **pulizia** richiesta in **emergenza** con l'attenzione di indossare: guanti, copri-camicia idrorepellente, sovrascarpe, copricapo e mascherina FFP2.

Indicato l'uso di Deornet 9%.

In caso di necessità va allertata la ditta di pulizie esternalizzata segnalando la presenza di rischio di infezione da n-CoV, richiedendo l'intervento tempestivo con l'affissione di cartellonistica riportante la dicitura "Chiuso per motivi di servizio".

Il tempo di applicazione dei prodotti è di 5 minuti e, successivamente, l'ambiente va arieggiato in modo naturale o artificiale per almeno 20 minuti.



Il personale che effettua le operazioni di pulizia deve necessariamente indossare i DPI sopra specificati. Da usare preferibilmente garze a perdere, successivamente da smaltire nei sacchi gialli prontamente chiusi e destinati all'incenerimento come rifiuti sanitari pericolosi a rischio infettivo.

#### Disponibilità dei Dispositivi di Protezione Individuale (DPI)

Le UU.OO. di Malattie Infettive, Pronto Soccorso, SUEM, Radiologia e Pediatria hanno disponibilità diretta dei DPI necessari, che andranno stoccati in locali e/o arredi dedicati. Per le altre UU.OO. i DPI vengono stoccati presso il magazzino economale centrale e consegnati su richiesta inoltrata direttamente al magazzino stesso.

#### Segnalazioni

**Qualora venga preso in carico un caso infezione 2019-nCoV come sopra definito, dovranno essere avvisati la Direzione Medica, l'Ufficio del Medico Competente, il SISP ed il Punto di Contatto del GORR.**

 	<b>SISTEMA DI GESTIONE PER LA QUALITÀ</b> Istruzione Operativa	<b>IO 0.</b>
	Azienda ULSS 1 Dolomiti	Rev. 0 del 03/02/2020
	<b>Infezione 2019 - nCoV</b> <b>misure operative e preventive</b> <b>per le strutture sanitarie</b>	Pag. 6 di 11

## MISURE OPERATIVE PARTICOLARI

### Accettazione

Premesso che le indicazioni Regionali prescrivono l'accesso diretto all'U.O. di Malattie Infettive senza passare per il Pronto Soccorso, ambulatori od altro, in caso di presenza in luoghi di accettazione di pazienti sospetti si suggerisce che:

- Tutti i pazienti con tosse e/o sintomatologia respiratoria che rientrano nella definizione di caso sospetto, e che giungano presso le aree di accettazione o ambulatori vadano muniti di mascherina chirurgica, atta a limitare la diffusione di goccioline (droplets); è **assolutamente controindicato fare indossare al paziente maschera tipo FFP dotata di valvola espiratoria**
- I pazienti con sospetta o probabile infezione vanno inviati quanto prima all'U.O. di Malattie Infettive (previ accordi telefonici diretti con l'infettivologo di turno, come da calendario fornito ai MMG, SUEM e centralino ULSS); se presenti in accettazione soggetti con sintomatologia sospetta, essi vanno posti per il triage in area separata, per minimizzare la trasmissione di agenti patogeni ad altri pazienti.
- Tali pazienti dovranno soggiornare ed essere visitati in un'area separata dagli altri pazienti ed appositamente individuata, con possibilità di coartazione per più casi sospetti:
  - PS Belluno: stanza nei pressi del Triage
  - PS Pieve di Cadore: Ambulatorio 1
  - Ps Agordo: Stanza di Obi individuata
  - PS Feltre: Stanza OBI 1
- Gli operatori sanitari che eseguono il triage o prestano le prime cure a pazienti con sospetta infezione n-CoV devono indossare i DPI indicati nelle precauzioni generali: a questo scopo è opportuno predisporre un kit di pronto utilizzo, contenente i DPI necessari per l'utilizzo da parte di 2 operatori (camici TNT, faciali FFP2, occhiali/visiere, copricapo e calzari, flacone di gel disinfettante per le mani).
- Devono essere sempre a disposizione disinfettanti alle opportune diluizioni per la decontaminazione ambientale (vedi precedenti).

### Ricovero in U.O. Malattie Infettive

- Sono individuate apposite stanze di ricovero con caratteristiche idonee.
- Gli operatori sanitari che accedono per consulenza, come anche il personale di pulizia, dovranno attenersi alle procedure di sicurezza predisposte presso l'U.O. stessa.
- I dispositivi medici monouso introdotti nella camera del paziente ma non utilizzati, andranno eliminati secondo le procedure di smaltimento dei rifiuti ospedalieri pericolosi.

### Ricovero in U.O. di Terapia Intensiva


Eventuale ricovero in detta U.O. andrà concordato preliminarmente con lo specialista infettivologo, mantenendo le precauzioni standard, le precauzioni per la trasmissione per via aerea e da contatto elencate al punto 2.

Si fa presente che con comunicato del 30/1/2020 il CREU ha individuato l'Azienda Ospedaliera di Padova quale centro di riferimento per i casi confermati di infezione da 2019-nCoV che richiedono assistenza intensiva.

### Trasporti in ambulanza

**Obiettivo è evitare la contaminazione del personale sanitario e del mezzo di trasporto sanitario.**

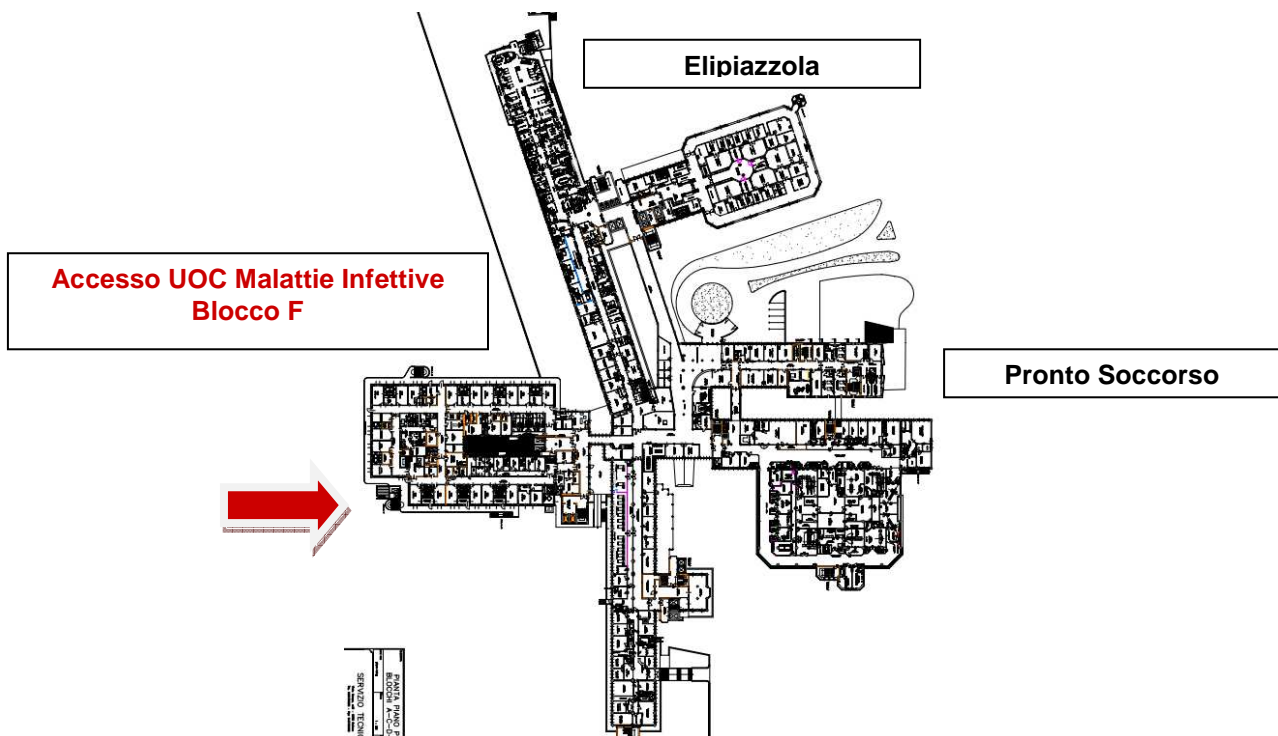
- Prima del trasporto rimuovere dal veicolo tutto il materiale e le attrezzature ritenute superflue per il caso e, se possibile, proteggere con materiale a perdere le superfici esposte.


REGIONE DEL VENETO  <b>ULSS 1</b> DOLOMITI	SISTEMA DI GESTIONE PER LA QUALITÀ Istruzione Operativa	<b>IO 0.</b>
	Azienda ULSS 1 Dolomiti	Rev. 0 del 03/02/2020
	<b>Infezione 2019 - nCoV</b> <b>misure operative e preventive</b> <b>per le strutture sanitarie</b>	Pag. 7 di 11

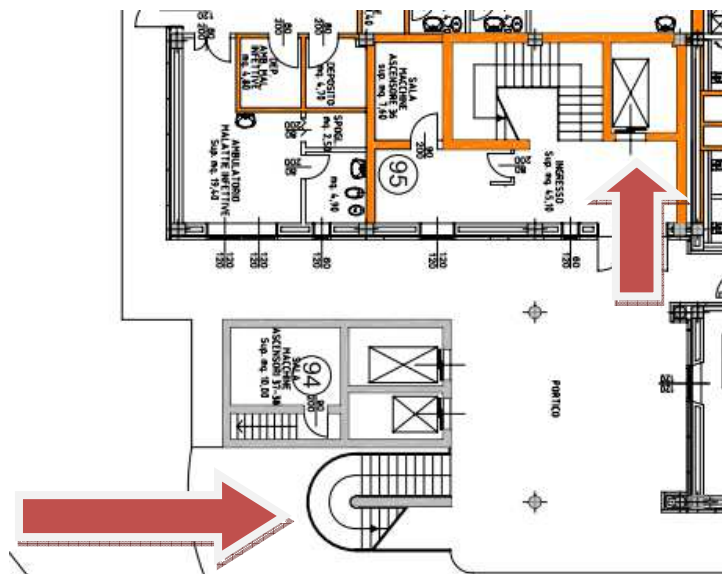
- Tutto il personale di ambulanza deve indossare i DPI citati in precedenza, che non devono essere rimossi durante il trasporto.
- La composizione del personale di ambulanza è definita nella specifica IO 57.
- Il paziente deve indossare mascherina di protezione delle vie respiratorie, di tipo chirurgico. **Assolutamente controindicato fare indossare al paziente maschera FFP dotata di valvola espiratoria.**
- Dopo avere trasferito il paziente, il personale di assistenza ripone le protezioni utilizzate dentro un contenitore specifico, lo chiude in modo sicuro e lo conferisce all'U.O. di destinazione, per lo smaltimento.
- Alla fine del trasporto e quanto prima possibile, dopo accurata pulizia effettuata in ambiente idoneo e **con uso degli idonei Dispositivi di Protezione Individuale da parte degli operatori**, procedere alla disinfezione delle superfici interne dell'ambulanza, delle attrezzature (e delle maniglie) con un disinfettante ad ampio spettro (vedi sopra).
- Alla fine della pulizia / disinfezione lasciare l'ambulanza in sosta a porte aperte per almeno 30 minuti.
- È vietato l'uso di aria compressa per la pulizia.
- Le medesime precauzioni per il trasporto vanno adottate sia per i trasporti interni che per i trasporti secondari.

Si ricorda infine che, qualora in caso di interventi di urgenza / emergenza un caso sospetto venisse identificato da parte del personale dell'ambulanza, il SUEM indirizzerà il trasporto direttamente presso l'U.O. di Malattie Infettive. Il personale di reparto va allertato telefonicamente.

**Punto di arrivo del paziente all' U.O. Malattie Infettive dal territorio**



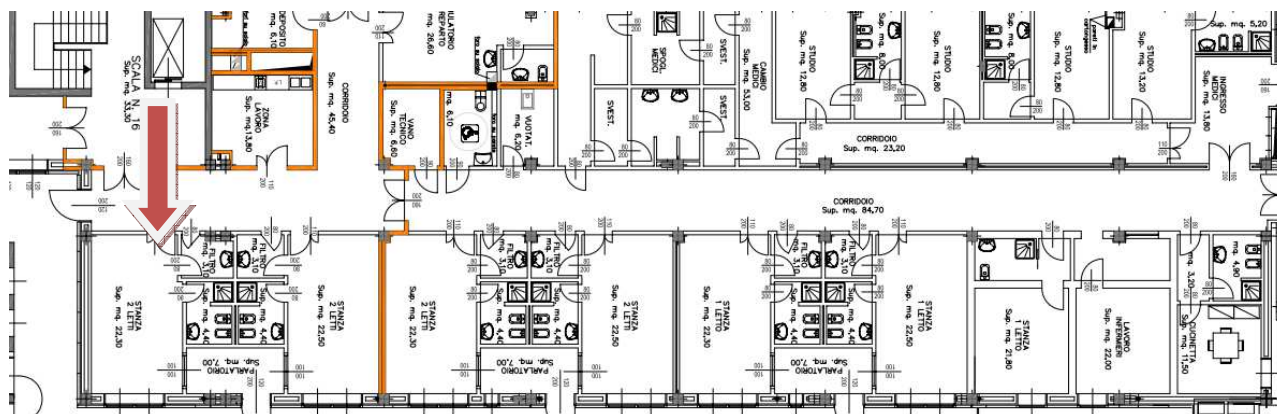
	<b>SISTEMA DI GESTIONE PER LA QUALITÀ</b> Istruzione Operativa	<b>IO 0.</b>
	Azienda ULSS 1 Dolomiti	Rev. 0 del 03/02/2020
	<b>Infezione 2019 - nCoV</b> <b>misure operative e preventive</b> <b>per le strutture sanitarie</b>	Pag. 8 di 11



### Percorso


Il paziente con mascherina chirurgica accede dall'esterno transitando per l'ascensore o per le scale esterne (in base alle esigenze del paziente) che collega il piano terra con gli ambulatori siti nel lato sud del blocco F. Sale al primo piano dove il personale di malattie infettive, indossati i DPI previsti, lo accoglie e lo mette a degenza nella stanza per isolamento prevista.

Qualora venga utilizzato l'ascensore, questo andrà messo in fuori uso fino ad ultimazione delle operazioni di sanificazione a cura del personale Markas, che andrà preventivamente allertato.



I pazienti provenienti dal Pronto Soccorso di Belluno verranno dotati di mascherina, e andranno accompagnati dalla stanza di isolamento preventivo del PS attraverso il reparto di malattie infettive, avendo cura di allontanare le persone non indispensabili.



	<b>SISTEMA DI GESTIONE PER LA QUALITÀ</b> Istruzione Operativa	<b>IO 0.</b>
	Azienda ULSS 1 Dolomiti	Rev. 0 del 03/02/2020
	<b>Infezione 2019 - nCoV</b> <b>misure operative e preventive</b> <b>per le strutture sanitarie</b>	Pag. 9 di 11

### Laboratorio

I campioni vanno raccolti secondo le indicazioni fornite dalla microbiologia dell'Azienda Ospedaliera di Padova, dove vanno inviati. Tale laboratorio riceve i campioni secondo gli orari sotto riportati:

- Lun-Ven 8:00-17:30
- Sabato 8:00-13:00

I campioni biologici raccomandati per la diagnosi di laboratorio del 2019-nCoV sono:

- nr. 2 provette ciascuna contenente 1 tampone nasale + 1 tampone faringeo; il tampone da utilizzare per il prelievo deve contenere mezzo di trasporto per la ricerca virale (Virus Transport Medium, VTM);
- aspirato naso-faringeo o materiale delle basse vie respiratorie (materiale più appropriato): espettorato, aspirato tracheale, lavaggio broncoalveolare;
- nr. 1 campione di siero (provetta con gel separatore);
- nr. 1 campione di sangue (provetta tappo viola/lilla con EDTA).

I campioni vanno conservati a +4°C, e consegnati al Laboratorio di Riferimento Regionale quanto prima, in contenitore refrigerato.

I campioni possono essere conservati a + 4°C fino a un massimo di 72 ore.

c/o le UU.OO. di Malattie Infettive, Anestesia e Rianimazione sono disponibili i kit contenenti le provette per la raccolta dei campioni ed il materiale refrigerante necessario.


I campioni biologici per la ricerca di 2019-nCoV al Laboratorio Riferimento Regionale, UOC Microbiologia e Virologia dell'Azienda Ospedale Università Padova. DOVRANNO ESSERE OBBLIGATORIAMENTE IN TRIPLO IMBALLAGGIO ovvero dovranno essere confezionati in contenitori adeguati a norma di legge per l'invio di materiale biologico, categoria B codice UN3373.

Per i richiedenti sul territorio, si prega di inviare i prelievi al seguente indirizzo:

**Indirizzo: UOC Microbiologia e Virologia, Via Nicolò Giustiniani, l'Azienda Ospedale Università Padova, 35128 Padova.**

Per il trasporto, ove non utilizzabile l'usuale trasporto coordinato dal pronto soccorso, si potrà fare riferimento al trasportatore convenzionato attivabile Lun-Ven dalle 8:30 alle 18:30 chiamando al numero 049-8844411 o 327 320 8552 in caso di necessità urgenti.

Il servizio navetta è operativo da Lun a Ven, tuttavia si ricorda che il trasporto potrà essere effettuato anche il sabato previa attivazione entro le 18:30 del venerdì; pertanto si invita a far riferimento alla Direzione di Ospedale in caso di necessità particolari.

	<b>SISTEMA DI GESTIONE PER LA QUALITÀ</b> <b>Istruzione Operativa</b>	<b>IO 0.</b>
	Azienda ULSS 1 Dolomiti	Rev. 0 del 03/02/2020
	<b>Infezione 2019 - nCoV</b> <b>misure operative e preventive</b> <b>per le strutture sanitarie</b>	Pag. 10 di 11

## VIAGGI VELOCI

### CONTATTI

- 1) Per prenotare i servizi **URGENTI** e **DEDICATI**, si prega di contattare sempre il numero  
**049 8844411**

Il numero è attivo **tutti i giorni feriali dalle 8:30 alle 18:30** ad orario continuato  
 Volendo potete anche scrivere all'indirizzo email  
**info@postex.it**

- 2) Negli stessi giorni e orari, in caso di guasti alle linee fisse  
 il numero di **EMERGENZA** mobile è  
**327 320 8552**


- 3) In caso di necessità fuori orario o nei giorni festivi o prefestivi potete contattare i numeri seguenti
- Alberto TARGA                      Responsabile Operativo e BU                      329 7437068
  - Nicoletta MARAGNO              Direzione Generale e Amministrativa              342 3574120
- Oltre ovviamente, senza esitazioni, al numero del sottoscritto **335 7692828**

Gli operatori che rispondono ai numeri indicati sono in contatto con tutti gli autisti.

Ermes Ros



PostEx srl  
 Via Piave, 31/A - 35138 Padova

	<b>SISTEMA DI GESTIONE PER LA QUALITÀ</b> Istruzione Operativa	<b>IO 0.</b>
	Azienda ULSS 1 Dolomiti	Rev. 0 del 03/02/2020
	<b>Infezione 2019 - nCoV</b> <b>misure operative e preventive</b> <b>per le strutture sanitarie</b>	Pag. 11 di 11

### 3. Archiviazione

Di seguito si riporta l'iter gestionale dei documenti di registrazione considerati nella presente procedura:

DOCUMENTO	EMESSO	APPROVATO	DISTRIBUITO A	ARCHIVIATO DA	CONSERV.	LUOGO
						Serv. Qualità / Unità

### 4. Sintesi delle modifiche

Rev.	Data	Descrizione modifiche
0	03/02/2020	1A Emissione